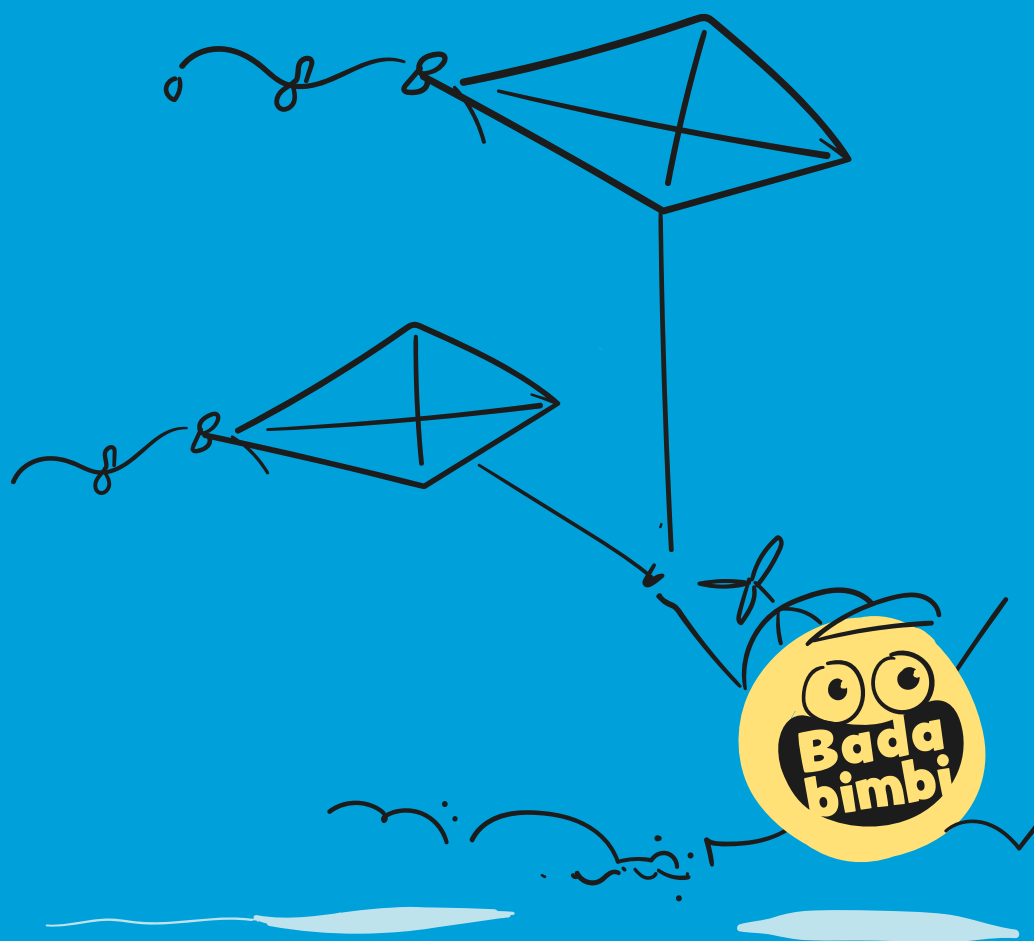




# Bada estate!

Il campo estivo di Badabimbi



Per bimbi 3 – 10 anni  
15 **Giugno** – 11 **Settembre**  
dalle **8:00** alle **17:00**



## Progetto educativo, ludico, ricreativo

Il progetto è stato disegnato con l'obiettivo di rispondere al momento complesso emerso come conseguenza della pandemia: i provvedimenti restrittivi attuati per contenere l'emergenza COVID-19 hanno limitato fortemente la possibilità dei bambini di svolgere esperienze al di fuori del contesto domestico comportando un accumulo di fatica psichica e fisica nei più piccoli.

Dato questo scenario il principale scopo del servizio sarà quello di assolvere alla funzione di riequilibrio energetico, mentale e corporeo dei bambini.

**Il Campo Estivo sarà per i bambini** la prima occasione per riappropriarsi della propria autonomia e del confronto con le emozioni sviluppate in questo periodo difficile. Il tempo trascorso insieme sarà principalmente impegnato per liberarsi dalle tensioni accumulate nei contesti quotidiani con serenità e spensieratezza.

Questo approccio vuole mettere al centro l'esigenza di **"ri-generarsi"**, di **"ri-conoscersi"**, di **"ri-equilibrarsi"** a seguito degli eventi che ci hanno colpito dando origine ad esperienze veramente umanizzanti. Per il bambino il Campo estivo sarà vissuto come momento di vita definibile come «tempo dell'incontro»: con gli altri, con nuove esperienze, con l'apertura all'accoglienza, con disponibilità all'ascolto e alla volontà di compartecipazione.

**Il bambino sarà attore attivo, co-costruttore** del proprio percorso di crescita all'interno del contesto del Campo. Un bambino in grado di costruire, attraverso il rapporto con adulti e bambini, la propria identità e autonomia, sviluppando relazioni nelle quali esprimersi con diverse modalità comunicative. Un bambino che accresce le proprie consapevolezze motorie, relazionali, cognitive, emotive, linguistiche all'interno di contesti significativi nei piccoli gruppi dei pari.

**L'obiettivo è costruire un luogo distensivo** dove allargare i propri orizzonti, fare esperienze motivanti e di scoperta in grado di arricchire l'individuo. Il tutto valorizzato da un ambiente sicuro e a misura di bimbo, con la predilezione per attività e ambienti all'aperto.

## Modello organizzativo

Le finalità del Campo Estivo Badabimbi sono orientate verso due indirizzi: quello **educativo** e quello **sociale**.

### Educativo

L'intervento educativo di Badabimbi è orientato verso il benessere della persona ponendo al centro i bambini come consapevoli protagonisti del proprio processo di sviluppo e di crescita.

L'ambiente e i contesti che si verranno a creare avranno l'obiettivo di consentire l'emersione e lo sviluppo della propria personalità nel rispetto degli altri, scambiando, conoscendo, allacciando rapporti e condividendo con il gruppo il proprio percorso. Una specifica attenzione verso la persona e il suo rapporto con la piccola comunità che si andrà a creare, promuovendo atteggiamenti e comportamenti responsabili, utilizzando il gioco come principale leva pedagogica, per scoprire l'importanza di acquisire regole, atteggiamenti socialmente positivi e di collaborazione.

### Sociale

Il Campo Estivo di Badabimbi vuole offrire un servizio alla comunità, un sostegno alla collettività, fornendo alla famiglie un ausilio in questo momento complesso d'emergenza.

Saranno attuate tutte le regole e le migliori pratiche per assicurare la sicurezza e la serenità della famiglia che si affiderà al nostro servizio. L'attenzione prioritaria sarà rivolta al benessere psicofisico del bambino per condurlo a un "ri-equilibrio" utile a distendere le tensioni emerse durante le limitazioni dettate dall'emergenza.

## Metodologie impiegate

Il contesto di emergenza in cui stiamo vivendo ci obbliga a fare scelte metodologiche in grado di assicurare non solo la serenità dei bambini ma anche la loro sicurezza. Per questa ragione si farà ricorso a due principali metodologie ritenute centrali e utili in questo preciso momento: **l'Outdoor education e la Slow education**.

### Outdoor Education

Saranno programmate attività e tempi distensivi all'aria aperta sfruttando il giardino privato di Badabimbi nella più totale e completa sicurezza.

I bambini saranno accompagnati in attività di scoperta della natura, dei suoi ritmi e cicli, attraverso l'uso intenso dei sensi, con lo scopo di espandere la percezione di sé e di ciò che li circonda.

### Slow education

Il tempo pensato nel Campo Estivo di Badabimbi vuole essere un tempo "ri-conciliante", un tempo disteso che favorisca lo sviluppo emotivo e il rilassamento psicologico.

Anche lo spazio terrà conto del bisogno di armonia e gradualità, diluendo gli stimoli per non sovrastare il carico emotivo dei bambini.

## Obiettivi generali

Il nostro servizio è costruito sulla base di bussole che orientano il progetto e che divengono guida fondante:

**accoglienza** – cura e attenzione in un luogo confortevole e sereno;  
**benessere** – favorire il riequilibrio psicofisico di bambini;  
**positività** – promuovere stili di vita positivi e virtuosi;  
**unicità** – rispettare e valorizzare la persona e le sue esigenze;  
**identità** – riconoscimento delle proprie identità e apertura alla diversità;  
**socialità** – incontro, scambio e capacità di dialogo;  
**autonomia** – apprendere tramite la partecipazione attiva del bambino.

## Obiettivi specifici

A partire dalle nostre bussole generali il Campo Estivo approfondirà con maggiore attenzione i seguenti obiettivi:

### Costruzione di relazioni positive

La vita dei gruppi si animerà attraverso le relazioni interpersonali, rafforzando quelle positive e responsabili.

### Ritmo disteso: adagio

Sarà garantito un tempo di qualità adatto ai bisogni dei bambini. Gli stimoli saranno gradualmente adeguati alle diverse individualità e capacità supportando le pratiche di sostegno reciproco.

### Conquista dell'autonomia

Le relazioni che si andranno a costituire avranno al centro la ricerca e il rafforzamento dell'autonomia del bambino, dandogli il giusto tempo per sperimentare e conoscersi come individuo e come parte di una comunità.

### Armonia ed equilibrio

Saranno proposte attività diversificate e orientate ai bisogni dei partecipanti con lo scopo prioritario di creare situazione distensive e piacevoli nel contesto più facilitante e sicuro possibile.

### Consapevolezza

I bambini saranno attori attivi e coinvolti nel percorso di crescita. La verifica quotidiana delle attività svolte serviranno all'equipe per recepire necessità specifiche utili a promuovere relazioni mirate verso gli interessi che via via potrebbero emergere.

## Progetto organizzativo del servizio

### Organizzazione degli spazi

Il Campo Estivo di Badabimbi è aperto a due gruppi di bambini, con un massimo di 10 partecipanti nel rispetto del prescritto rapporto numerico operatore-bambino, che usufruiranno degli spazi in modo distinto senza entrare in contatto tra loro grazie ai percorsi obbligatori e alla programmazione delle attività.

Gli spazi interni ed esterni avranno un doppio scopo: quello di essere adeguati alle esigenze dei bambini e, al contempo, consentire un facile approccio alle regole definite nelle "Linee guida per la gestione in sicurezza di opportunità organizzate di socialità e gioco per bambini ed adolescenti nella fase 2 dell'emergenza COVID-19".

### Adeguate approccio alle regole

L'ambiente avrà il ruolo di facilitatore nell'applicazione del regolamento sul distanziamento sociale mediante segnaletica orizzontale, elementi fisici divisori dello spazio e comunicazioni verticali sulle buone pratiche da adottare per mantenere l'igiene personale.

Saranno altresì disposte mappe e piantine degli ambienti e degli spazi utilizzati rispetto alla loro organizzazione funzionale. In vari punti dello spazio saranno disposti gel idroalcolico e igienizzante per superfici adeguatamente conservati lontano dalla portata dei bambini per evitarne l'ingestione.

### Adeguate alle esigenze

Gli spazi interni ed esterni di Badabimbi sono progettati a misura di bambino dando a ciascuno l'opportunità di essere all'altezza della propria competenza, consentendo l'autogestione e l'auto regolamento.

Un ambiente flessibile e pensato per favorire l'esplorazione in sicurezza. Uno spazio come "facilitatore" che permette di mettere in moto relazioni sociali e lascia spazio alle esperienze.

## Mappe e flussi

Badabimbi possiede un proprio spazio diviso in ambiente esterno (giardino), interno e ingresso indipendente da utilizzare come triage. La struttura è posta al piano terra con tre ingressi.

### Ambiente esterno (colore verde)

L'ambiente esterno è un giardino, posto al piano terra con ingresso indipendente esposto al lato est (via dei Bacchettoni). È uno spazio privato della struttura ed è protetto su tutti i lati da mura perimetrali che garantiscono la sicurezza e privacy dei suoi ospiti.

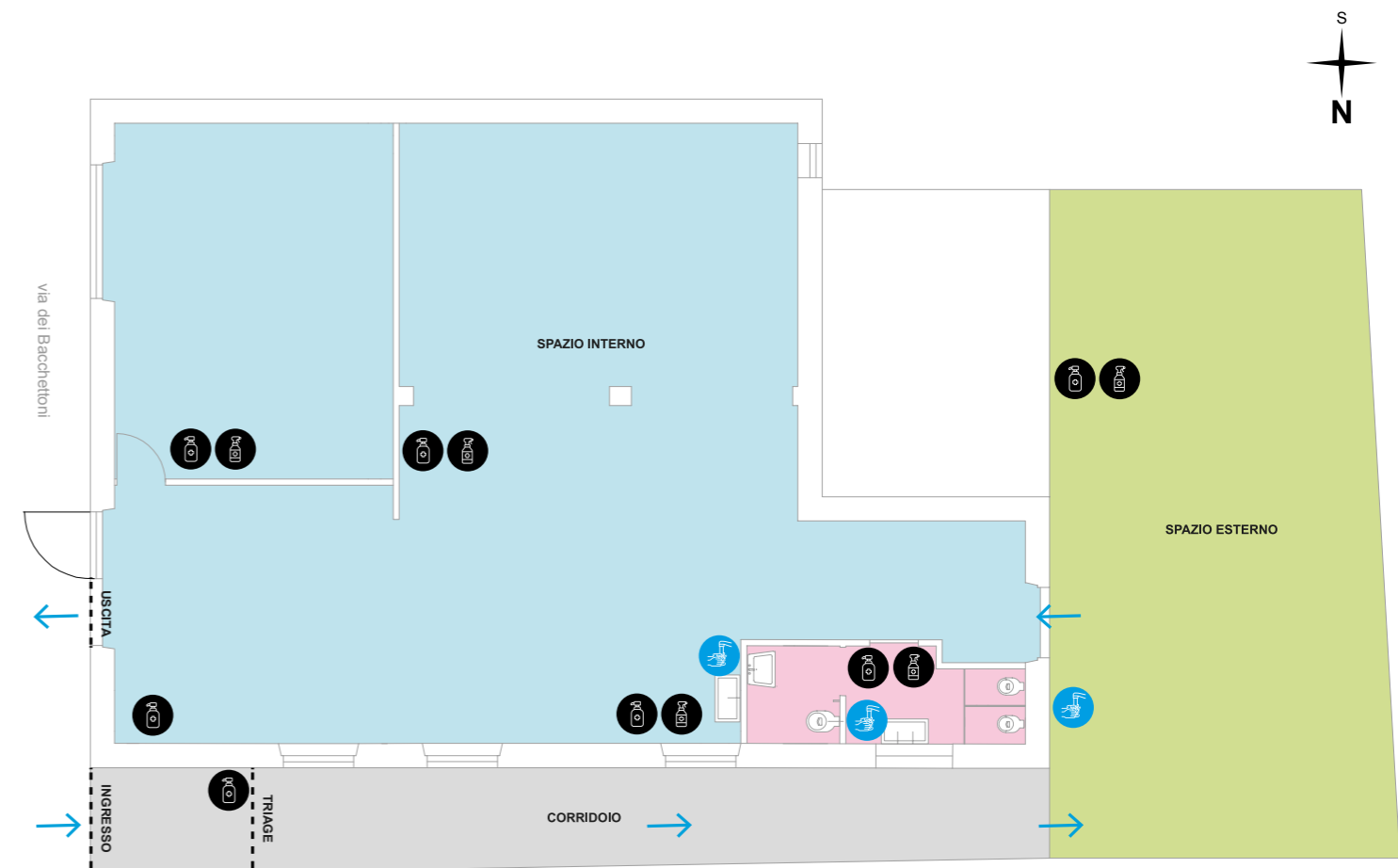
### Ambiente interno (colore blu)

L'ambiente interno ha uno spazio che può assicurare il distanziamento sociale insieme a tutte le soluzioni grafiche e visive utili a delineare e dimostrare le funzioni e il buon utilizzo dell'ambiente.

L'ambiente è ampio e sgombro da arredi, se non quelli strettamente necessari, corredato da tre bagni. Lo spazio dispone di una grande quantità di finestre in grado di assicurare un alto livello di aerazione e ricambio dell'aria. Sarà eseguita un'approfondita sanificazione da parte di ditte specializzate, con grande attenzione rivolta ai servizi igienici.

### Triage (colore grigio)

Il corridoio di accesso al giardino sarà deputato esclusivamente all'accoglienza poiché consente di accompagnare all'interno della struttura il bambino senza entrare in contatto gli con gli spazi utilizzati dal campo.



## Ingressi, accesso e modalità di accompagnamento

Badabimbi disporrà di un'area di triage all'aperto dove accogliere ogni mattina i bambini e i genitori con opportuno ingresso separato dall'area in cui si svolgerà il Campo. Questo consentirà di evitare agli accompagnatori di entrare nei luoghi adibiti allo svolgimento delle attività.

Gli ingressi saranno scaglionati e su appuntamento con orari differenti per ciascun gruppo così da evitare anche fortuiti contatti.

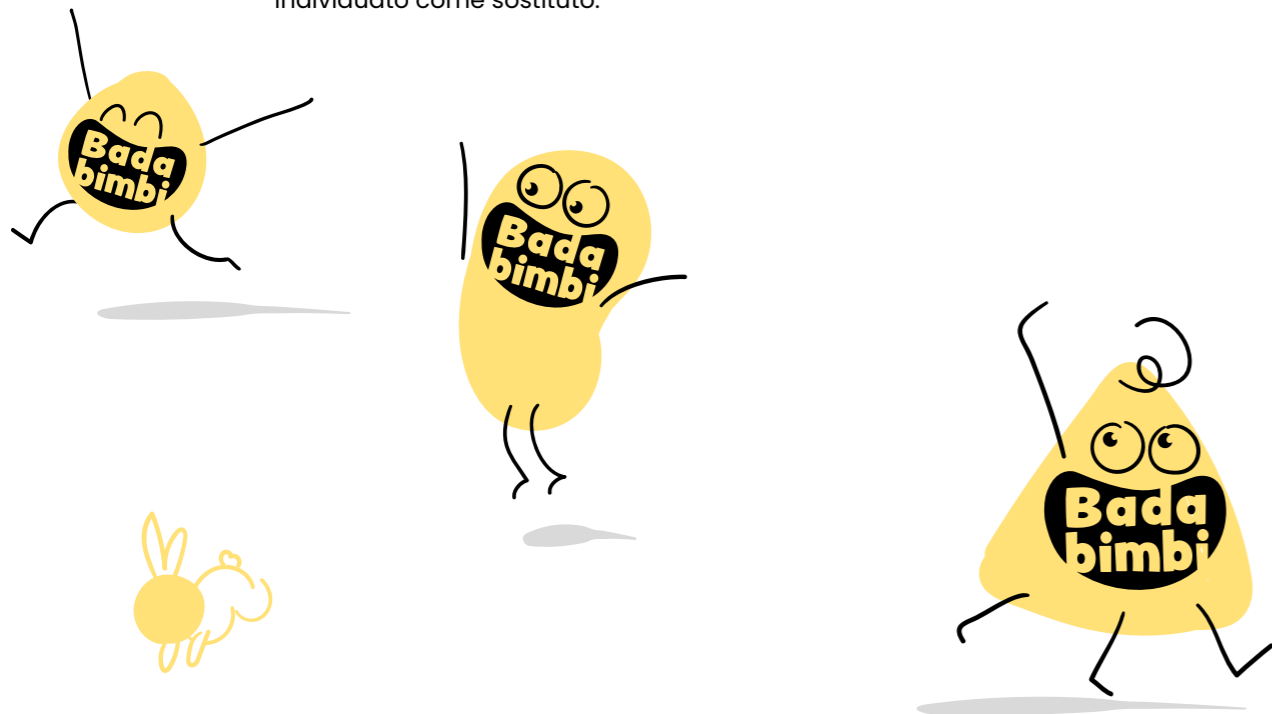
L'accoglienza è un momento importante, in cui l'operatore dovrà assolvere a due compiti: assicurarsi il buono stato di salute e conciliare il distacco dal genitore. Questo distacco verrà effettuato cercando di comprendere il più possibile ciò che può favorire una buona separazione del bambino.

## Verifica dello stato di salute

La fase di accoglienza sarà così organizzata:

- Prima dell'ingresso nell'area di triage si verificherà che gli ospiti stiano correttamente applicando i dispositivi di sicurezza individuale.
- Entrati nell'area di triage gli ospiti dovranno igienizzare le proprie mani.
- Verrà sottoposto al genitore una specifica dichiarazione attestante il buono stato di salute del bambino con specifica riguardo l'insorgenza di tosse, febbre, difficoltà respiratoria;
- L'operatore, dopo aver igienizzato le mani e il rilevatore di temperatura, verificherà la temperatura corporea del bambino senza contatto. Nel caso questo risulti con una temperatura superiore alla norma dovrà essere respinto. Conclusa l'operazione l'operatore sanificherà nuovamente il rilevatore.
- Il bambino ritenuto idoneo potrà superare l'area di triage entrando nello spazio comune del giardino. A questo punto l'accompagnatore dovrà lasciare l'area di triage.

Tutti gli operatori saranno quotidianamente soggetti alle medesime verifiche. Nel caso risultino non idonei all'ingresso in struttura verranno sostituiti dal soggetto individuato come sostituto.



## I tempi della giornata

Il campo avrà una struttura settimanale e avrà una durata complessiva di 13 settimane, dal lunedì al venerdì a partire dal 15 giugno fino all'11 settembre.

Per assicurare la migliore fruizione degli spazi presentiamo di seguito due tabelle esemplificative della giornata tipo con orari, attività e luogo per ciascun gruppo nel rispetto del prescritto rapporto numerico operatore-bambino.

## Programma delle attività

La giornata avrà dei ritmi scanditi da attività, laboratori e routine quotidiane come riportato nel paragrafo precedente "Giornata tipo". Le attività sono così organizzate:

### Accoglienza

Una fase importante che, soprattutto i primi giorni, è indispensabile per creare il giusto clima con gli operatori e il gruppo, e conciliare il distacco dal genitore. Saranno offerti modelli di condivisione e animazione per rafforzare il senso di gruppo e comunità. Verranno attuate strategie di ascolto per comprendere gli stati d'animo dei piccoli con lo scopo di coinvolgerli e rassicurarli. L'operatore osserverà con attenzione il proprio gruppo per bilanciare le caratteristiche di ciascuno dando spazio a tutti quanti spronando le qualità personali.

### Gioco

Giocare è una cosa seria, insegna a misurarsi con se stessi e gli altri, controllare le proprie forze e conoscere i propri limiti, scoprendo nuovi traguardi. Conduce ad assumersi responsabilità e fortifica i comportamenti positivi. È un luogo sicuro dove l'errore è contemplato e serve per rimettersi nuovamente in gioco senza gravi conseguenze. Con il gioco possiamo imparare a collaborare, rispettare le regole, convivere, controllare le proprie emozioni in modo semplice, profondo e divertente.

### I laboratori

I laboratori proposti hanno lo scopo di stimolare la scoperta e le vocazioni di ciascuno, convogliando le migliori energie nella realizzazione di qualcosa che cresce e migliora insieme a noi. Utilizzando i sensi i bambini impareranno a comunicare e scoprire le sorprese che il mondo ci nasconde. Osservando i fenomeni naturali e atmosferici avremo l'occasione di smontare e rimontare le idee aumentando le loro esperienze e arricchendoli di nuove conoscenze.

Manipolare, osservare, scoprire, ascoltare, costruire e crescere, questi sono solo alcuni dei punti chiave sui quali saranno costruiti i laboratori artistici, scientifici, ambientali, musicali, che verranno proposti. I sensi, nelle loro diverse forme e sinestesie, saranno il filo conduttore di ciascun laboratorio:

- artistico, dove esplorare la visione creativa ed espressiva attraverso la vista e il tatto;
- scientifico, dove progettare e mettere alla prova tutti i nostri sensi all'insegna della meraviglia e della scoperta e dove approcciare al pensiero computazionale attraverso la robotica;
- ambientali, dove osservare la natura attraverso attività di giardinaggio e percorsi sensoriali profondi;
- musicale, dove imparare dall'ascolto e dal ritmo di ciò che ci circonda e di noi stessi.

### Compiti

Ove necessario e richiesto dalle famiglie è possibile dedicare un momento della giornata allo svolgimento di compiti scolastici.

### Attività destrutturate

Sono i momenti definibili come casuali, conviviali, momenti liberi di conversazione, lettura, ascolto. Saranno i momenti lenti, di adagio, in cui dare ristoro alla mente proponendo e favorendo modalità di rilassamento collettivo. Questi momenti sono previsti con cadenza regolare nella giornata perché diventino parte integrante del modello di vita del gruppo durante il Campo.

### Momento del pasto

Al fine di garantire la massima sicurezza il momento del pasto si terrà nell'area esterna. Verranno disposti all'esterno tre tavoli rettangolari. Ogni tavolo servirà due bambini che si disporranno agli opposti sul lato corto del tavolo, in modo da garantire la distanza di sicurezza di almeno un metro.

Il pasto che potrà essere consumato nella struttura sarà un pranzo al sacco a cura delle famiglie per due specifiche ragioni:

- per limitare ulteriormente il contatto con superfici, personale ed elementi esterni;
- sostenere le famiglie nel contenimento dei costi.

Sarà messo in atto il "Piano di Autocontrollo Haccp" in ottemperanza agli obblighi di legge e della normativa relativa al protocollo Haccp.

Per consentire il riconoscimento e la conservazione del pasto questo dovrà essere inserito in un contenitore chiuso contrassegnato con il nome del bambino. Qualora fosse necessario questo potrà essere conservato all'interno del frigorifero posto all'interno della struttura, garantendo il completo controllo delle regole igiene e sicurezza alimentare in ottemperanza dei regolamenti comunitari di igiene degli alimenti.

## COVID-19 e sicurezza

Sono stati redatti specifici protocolli di sicurezza che disciplinano la sanificazione e pulizia degli ambienti e delle attrezzature, nonché un piano di autocontrollo utile a garantire la completa verifica delle regole di igiene e sicurezza alimentare in ottemperanza dei regolamenti comunitari di igiene degli alimenti.

Badabimbi per la sicurezza e l'attuazione delle norme fa riferimento al Decreto legge 16/05/2020 n. 33 recante "Ulteriori misure urgenti per fronteggiare l'emergenza epidemiologica da COVID-19" e alle "Linee guida per la gestione in sicurezza di opportunità organizzate di socialità e gioco per bambini ed adolescenti nella fase 2 dell'emergenza COVID-19" e a tutti i precedenti provvedimenti attualmente vigenti, nazionali e regionali in seguito all'emergenza sanitaria internazionale.



